

# AS “SUPER-MÃES” DA NATUREZA

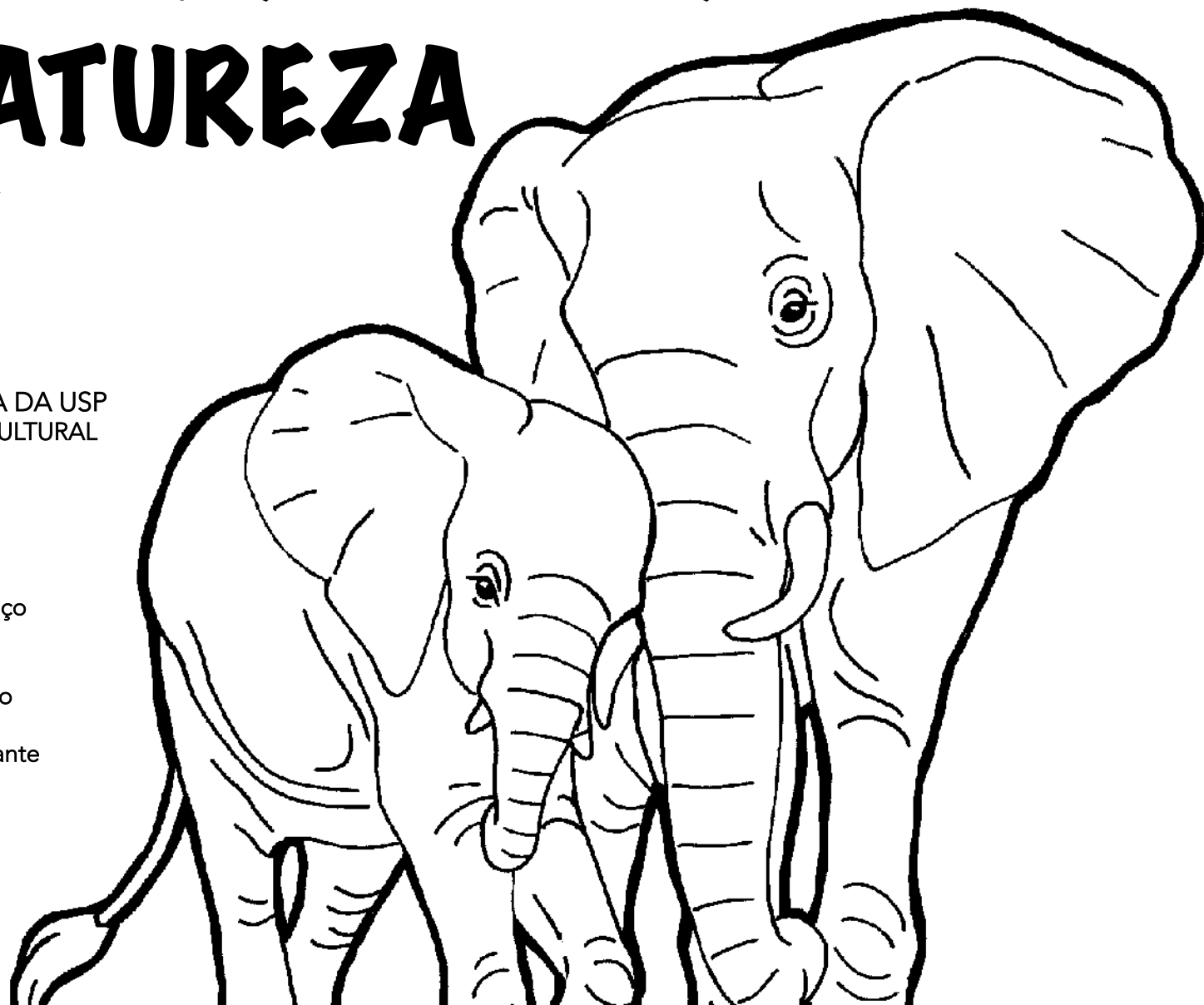
para colorir

MUSEU DE ZOOLOGIA DA USP  
DIVISÃO DE DIFUSÃO CULTURAL

Chefe Técnica  
Maria Isabel Landim

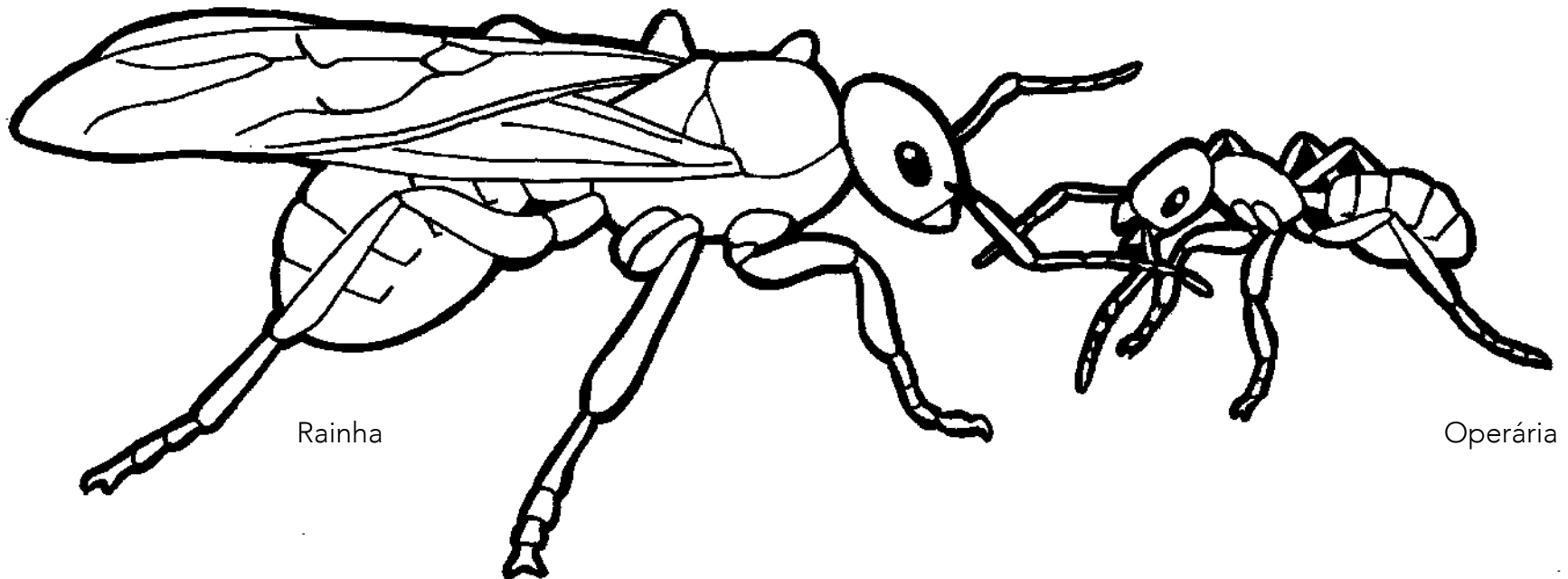
Textos  
Marcia Fernandes Lourenço  
Felipe Alves Elias

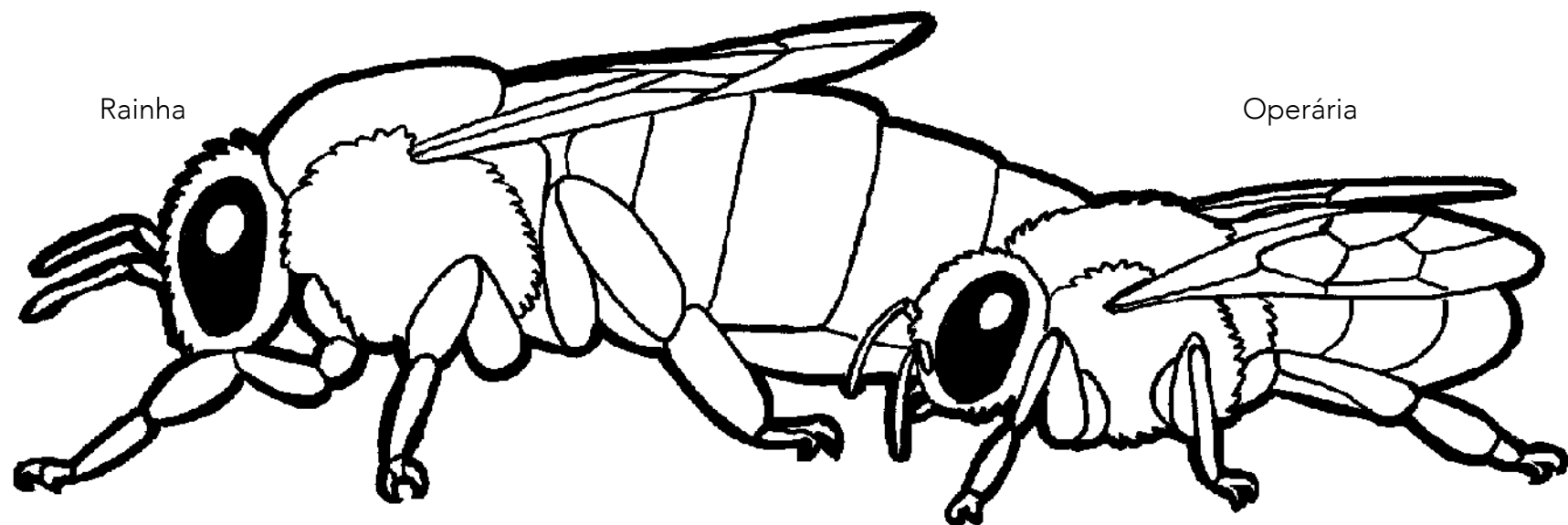
Ilustrações e Diagramação  
Felipe Alves Elias  
Rosangela Celina Cavalcante



Formigas, são insetos que vivem em grandes famílias muito organizadas, onde cada indivíduo desempenha uma função especial. Por isso os zoólogos os chamam de insetos eussociais.

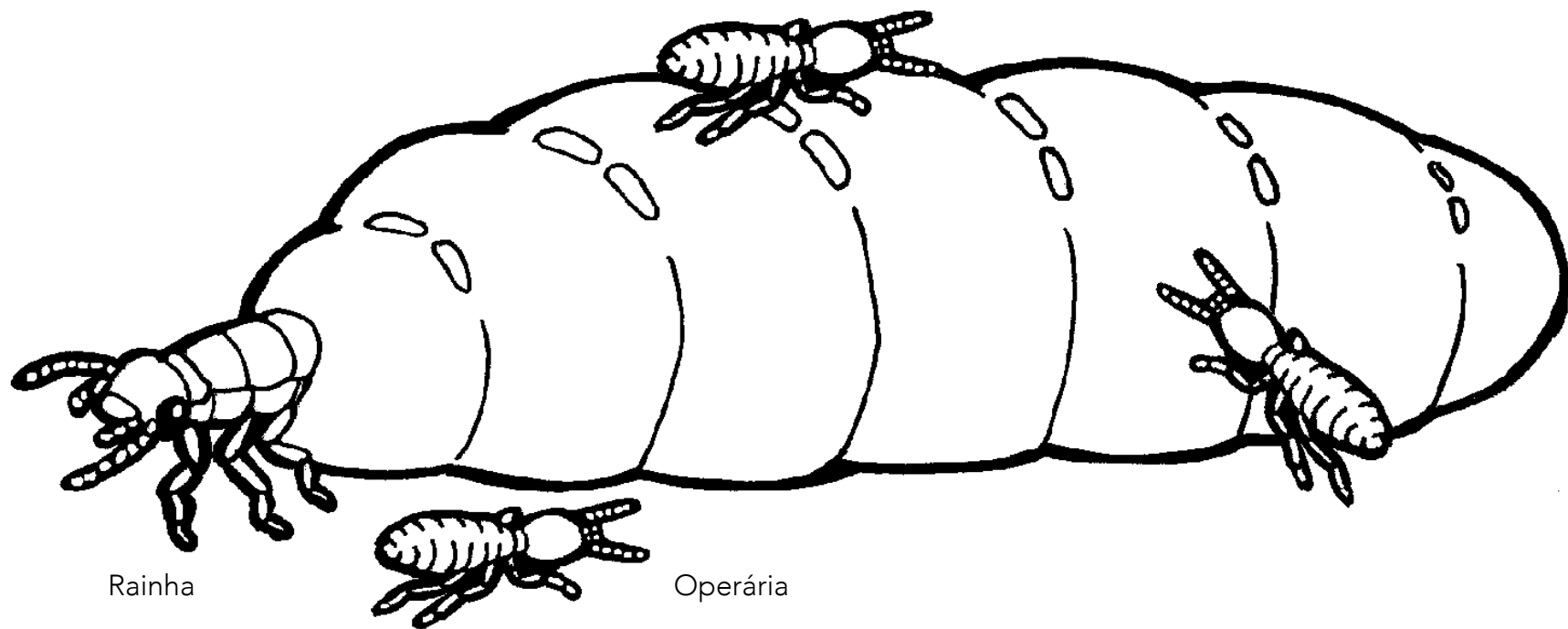
Nessas famílias, a formiga-rainha é a grande mãe de todas as formigas-filhas, chamadas operárias. A rainha costuma ser maior formiga do ninho, mas como todas as outras começa a vida como uma larva. A diferença é que recebe tratamento especial para se tornar a "mãezona do pedaço". A rainha comunica-se com as operárias pelo cheiro, que espalha quando toca suas antenas com as suas.



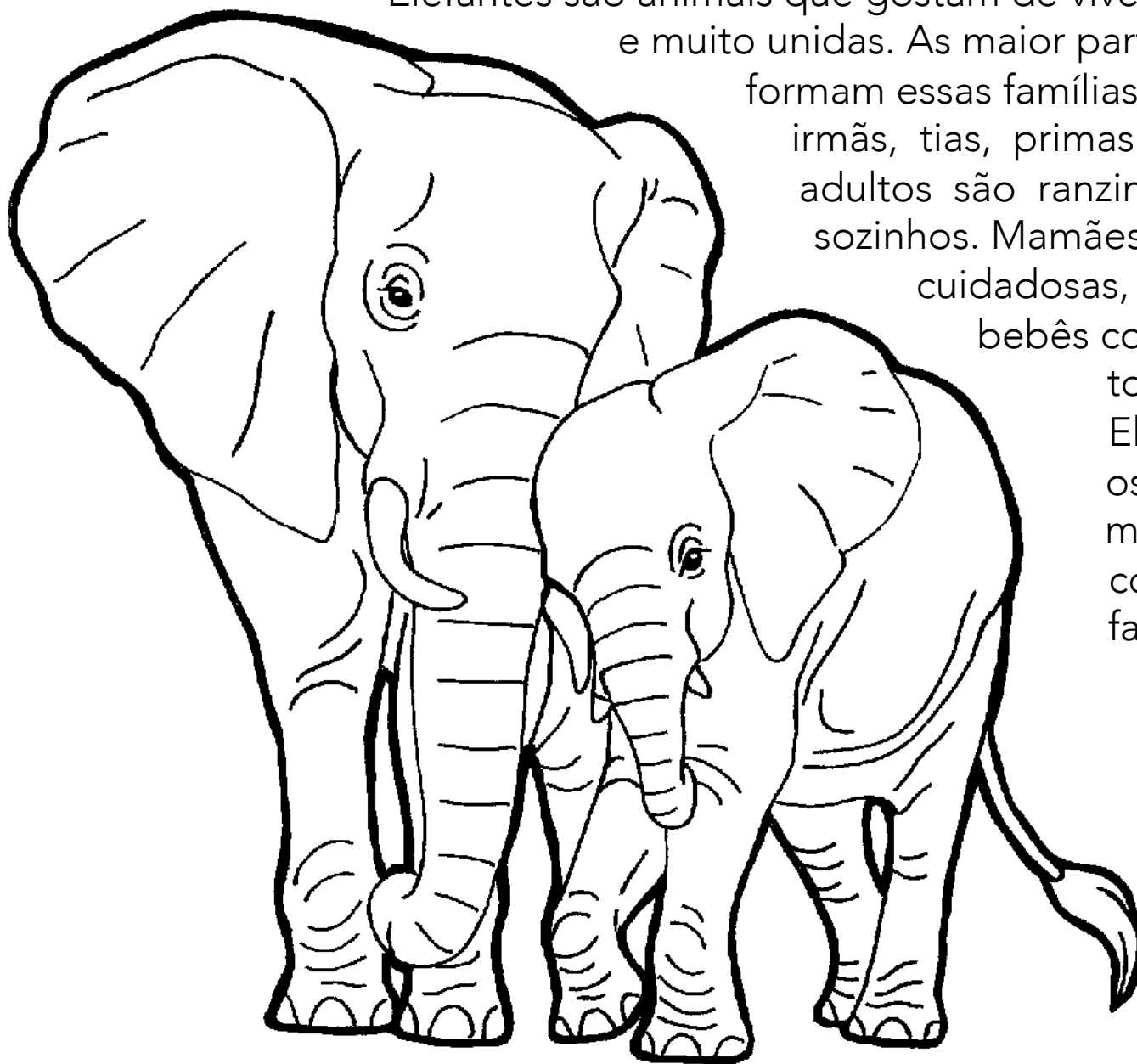


Assim como suas “primas” formigas, as abelhas são insetos que vivem em famílias muito organizadas. A abelha mais importante do ninho, chamado colmeia, é a rainha. Ela costuma ter quase o dobro do tamanho de suas filhas, as operárias. Assim que sai do ovo, a larva da futura abelha-rainha começa a ser alimentada pelas operárias com geleia-real. Quando adulta, é a única abelha que pode se reproduzir. Se uma rainha intrusa aparece na colmeia, a rainha principal vai logo arrumar briga. Quem vence toma conta de toda a colmeia! Abelhas alimentam-se de néctar e pólen das flores, e tem um importante papel na polinização das plantas.

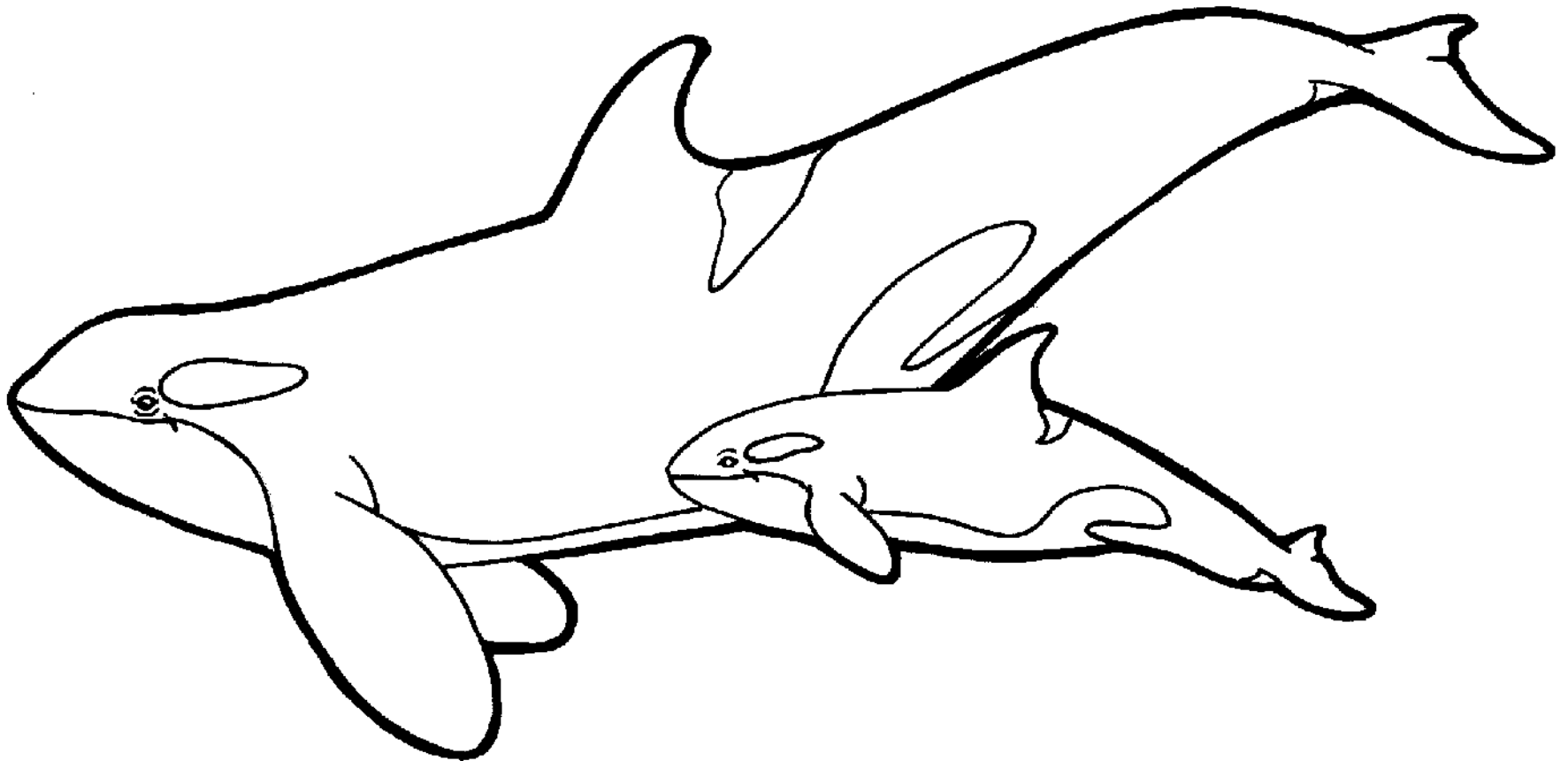
Cupins constroem seus ninhos geralmente no solo ou dentro da madeira, e se alimentam principalmente de celulose. Suas famílias são formadas por operários, os soldados, os reis e as rainhas. As rainhas são as mães de todos os cupins do ninho. Antes disso elas (e os reis) são conhecidas como "aleluias" ou "siriris". Fazem revoada e depois caem no solo, perdendo suas asas. A medida que fica repleto de ovos, o abdome da rainha aumenta muito de tamanho. Ela pode colocar até três milhões de ovos por ano. Em algumas espécies, a rainha consegue viver até 50 anos.



Elefantes são animais que gostam de viver em famílias grandes e muito unidas. As maior parte dos indivíduos que formam essas famílias são fêmeas adultas – irmãs, tias, primas e avós. Os machos adultos são ranzinzas e preferem viver sozinhos. Mamães elefantes são muitos cuidadosas, e para cuidar de seus bebês contam com a ajuda de todas as suas parentes. Elas também ensinam os filhotes sobre as melhores plantas para comer e como devem fazer para alcançá-las.



Algumas vezes as orcas são chamadas de "baleias", mas elas, na verdade, são classificadas pelos zoólogos como grandes golfinhos! Gostam de viver em família, que assim como os elefantes, são formadas principalmente por fêmeas aparentadas – irmãs, primas, tias e também avós. São mães muito carinhosas, e cuidam de seus filhotes até quase tornarem-se adultos, aumentando assim as chances de sobrevivência deles. Fêmeas de orcas podem viver até os 90 anos.



As hienas vivem em famílias chamadas de clã, formadas por até 80 indivíduos. Quem manda no clã é a matriarca, a fêmea maior e mais forte de todas. Na hierarquia dessa família, as outras fêmeas e os filhotes vêm logo em seguida. Os machos, que costumam ser bem menores que as fêmeas, ficam em último lugar. Além de grandes e fortes, as mães hienas são agressivas e muito corajosas. Cuidam de suas crias com muita atenção, e os amamentam com um leite 12 vezes mais nutritivo que o de uma vaca! Isso permite que os seus bebês cresçam saudáveis e espertos. Hienas são carnívoras e ótimos caçadores. Quando o clã está unido, nem mesmo os leões tem coragem de enfrenta-las!

